

HUDOBNÁ TRIEDA IV

KLAVÍR
ČEMBALO
HARFA
SAXOFÓN

HARFA

🇮🇹 arpa 🇩🇪 Harfe 🇬🇧 harp 🇫🇷 harpe 🇮🇹 hárfa

- strunový brnkací nástroj (bez hmatníka)
- jeden z najstarších hudobných nástrojov
- harfa je príbuzná s klavírom i sláčikovými nástrojmi, ešte bližšie k nej má čembalo a gitara
- viaceré odborné zdroje uvádzajú ako pôvod pomenovania nástroja germánske slovo **harpo**, ktorého presný výklad nie je známy a zrejme súvisí s jeho zakriveným tvarom, alebo so spôsobom hry zohnutými prstami
- hmotnosťou cca 36kg a mierami (výška 1,8m, dĺžka 1,2m) sa harfa zaraďuje medzi najväčšie nástroje v symfonickom orchestri

Harfa je stavebne zložitý nástroj. Tóny na harfe sú zoradené tak, ako biele klávesy na klavíri, od najnižšieho po najvyšší.

Má 47 strún a 7 pedálov. Pedále slúžia na preladovanie jednotlivých strún počas hrania. Každý pedál má tri pozície: okrem základnej, jednu pozíciu, ktorá tón znižuje o poltón a druhú, ktorá tón o poltón zvyšuje.

Na harfe sa hrá oboma rukami a všetkými prstami okrem malíčka. Ten sa používa iba pri hraní tzv. glissanda.

Tón na harfe vzniká brnknutím o strunu, následne sa vibrácia cez rezonančnú dosku prenáša do rezonančnej skrine. Nástroj tak funguje ako zosilňovač zvuku.

Ladenie harfy je diatonické a pomerne náročné, hudobníci si nástroj ladia sami, s pomocou ladičky a ladiaceho kľúča. Aby struny správne ladili, každá musí mať primeranú dĺžku, hrúbku a napätie.

Je to dané prirodzenými princípmi, ktoré pred 2500 rokmi objavil grécky filozof a matematik **Pytagoras**, keď odhalil, že vzťahy medzi jednotlivými tónmi – **intervalové vzťahy*** – je možné vyjadriť pomerom čísel.

Vysvetlenie: Pytagoras zistil, že napnutá struna rozdelená na polovicu, teda v pomere 2:1, znie o čistú oktávu** vyššie, a že keď strunu rozdelí na inom konkrétnom mieste, zaznie iný tón, ktorý je taktiež možné vyjadriť presným matematickým zlomkom (pomerom rozdelenia struny – napr. 3:2, 4:3 a pod.). Takýmto postupným delením struny vzniká tzv. rad **aliquotných tónov**, t.j. tónov odvodených z pôvodnej struny jej delením na presne určených miestach.

Inými slovami, čím je struna kratšia (a tenšia), tým vyššie znie; čím je dlhšia (a hrubšia), tým hlbší je znejúci tón.



* **Intervalové vzťahy** predstavujú rozdiel medzi vzdialenosťami a výškami dvoch tónov idúcich za sebou. Názvy intervalov sú odvodené od radových čísloviek v latinčine – prima, sekunda, tercia, kvarta, kvinta, sexta, septima, oktáva.

** **Oktáva** je pomenovanie vzdialenosti (intervalu) medzi prvým a ôsmym tónom diatonickej stupnice. **Diatonická stupnica** obsahuje v rámci jednej oktávy 5 celých tónov a 2 poltóny. Pre ilustráciu: základnú diatonickú stupnicu na klavíri tvoria biele klávesy: od c1 po c2. **Chromatická stupnica** obsahuje v rámci jednej oktávy 12 poltónov, na klavíri zaznie postupným stlačením všetkých bielych a čiernych kláves.

V Hudobnej triede spoznáваме hudobné nástroje v symfonickom orchestri.

Symfonický orchester sa zrodil začiatkom 17. storočia v Európe.

V orchestri sú zvyčajne zastúpené tri veľké "množiny" nástrojov: sláčikové, dychové a bicie. V prvej množine sú nástroje, na ktorých sa hrá ťahom sláčika, v druhej dychom (fúkaním), v tretej úderom.

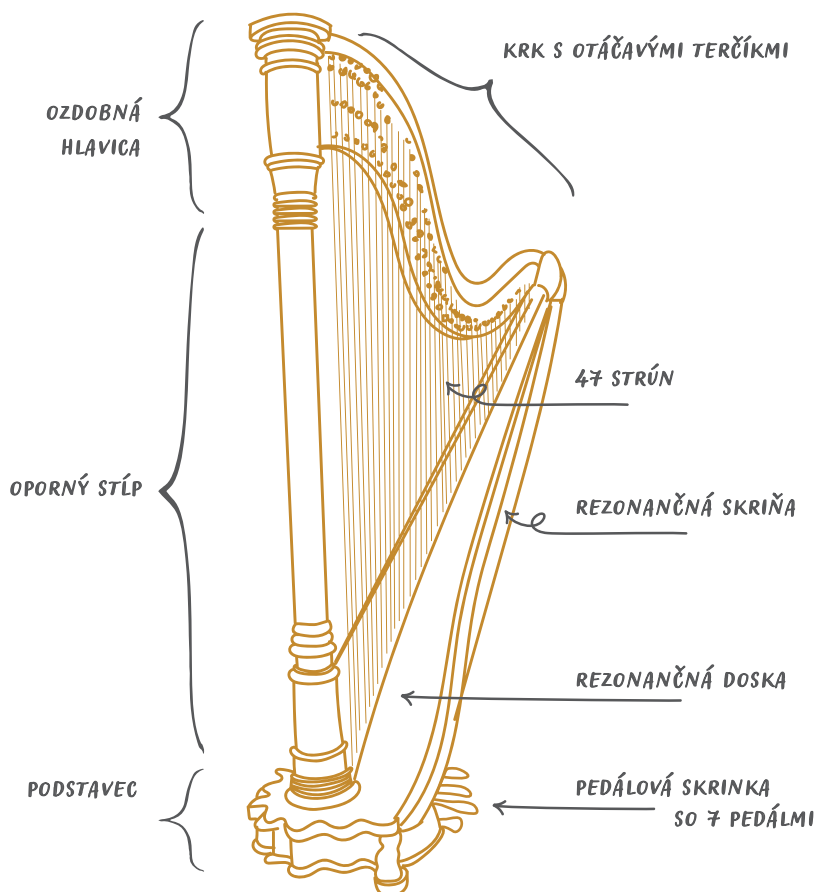
Pri bližšom pohľade zistíme, že orchester tvoria skupiny **sláčikových nástrojov** (patria do nej husle, viola, violončelo a kontrabas), **drevených dychových nástrojov** (flauta, hobo, klarinet, fagot), **plechových dychových nástrojov** (lesný roh, trúbka, trombón, tuba) a **bicích nástrojov** (tympany, veľký bubon, malý bubon, xylofón, činely a d.). V orchestri však môžeme príležitostne stretnúť aj rôzne **klávesové nástroje** (klavír, čembalo, organ), či **brnkacie nástroje** (gitar, lutna, mandolína).

Svet hudobných nástrojov je nesmierne pestrý a bohatý a zahŕňa stovky rôznych druhov nástrojov z celého sveta. Vedný odbor, ktorý sa zaoberá hudobnými nástrojmi (ich dejinami, vývojom, stavbou, akustickými vlastnosťami) sa nazýva **organológia**.

Z AKÝCH ČASTÍ SA SKLADÁ?

Najdôležitejšími časťami harfy sú:

- **podstavec**
- **oporný stĺp**
- **ozdobná hlavica**
- **krk s otáčavými terčikmi**, ktoré slúžia na preladovanie strún pomocou ladiaceho kolíka
- **47 strún** – pre uľahčenie orientácie hudobníka pri hraní sú niektoré struny označené farebne
- **rezonančná doska** – sú na nej otvory, cez ktoré sa nafahujú struny
- **rezonančná skriňa**
- **pedálová skrinka** so 7 pedálmi



VEDELI STE, ŽE...?

Rakúsky etnomuzikológ **Erich von Hornbostel** (1877 – 1935) a nemecký muzikológ **Curt Sachs** (1881 – 1959) vytvorili prehľadný systém, ktorý je dnes známy ako **Sachsova-Hornbostelova klasifikácia hudobných nástrojov**. Hudobné nástroje rozdeľuje do skupín podľa toho, **akým spôsobom sa na nich tvorí zvuk**.

Základné skupiny hudobných nástrojov podľa Sachsovej-Hornbostelovej klasifikácie sú tieto:

- **Idiofóny**, alebo tzv. samozvúčné nástroje. Tón vzniká vibrovaním celého nástroja alebo jeho súčastí. Patria sem takmer všetky bicie nástroje (okrem bubnov) – napr. triangel, činely, zvonkohra, gong a i.
- **Membranofóny**, alebo tzv. blanozvučné nástroje. Tón vzniká kmitaním membrány, ktorá býva vyrobená z kože alebo plastu. Patria sem najmä bubny, tamburíny, tympany a i.
- **Chordofóny**, alebo tzv. strunozvúčné nástroje. Zvuk vzniká rozochvievaním struny alebo strún, ktoré sú napnuté medzi dvoma bodmi. Patria sem strunové nástroje a tiež niektoré klávesové nástroje – napr. klavír, čembalo, cimbal, husle, viola, violončelo, kontrabas, gitara a i.
- **Aerofóny**, tzv. vzduchozvučné nástroje. Zvuk vzniká kmitaním vzduchu vo vzduchovom valci. Patria sem napr. harmonika, trúbka, lesný roh, priečna flauta, hobo, klarinet, fagot a i.
- **Elektrofóny**, teda nástroje, v ktorých zvuk vzniká elektricky. Patria sem napr. elektrická gitara, syntetizátor a pod.

Podľa Sachsovej-Hornbostelovej klasifikácie je harfa zložený chordofón; v symfonickom orchestri je jediným pevne etablovaným strunovým brnkacím nástrojom. Vyskytuje sa v ňom príležitostne aj gitara a mandolína, ale nie tak často, ako harfa. Ako strunový nástroj je však harfa príbuzná aj klavíru a sláčikovým nástrojom.



Z ČOHO SA VYRÁBA?

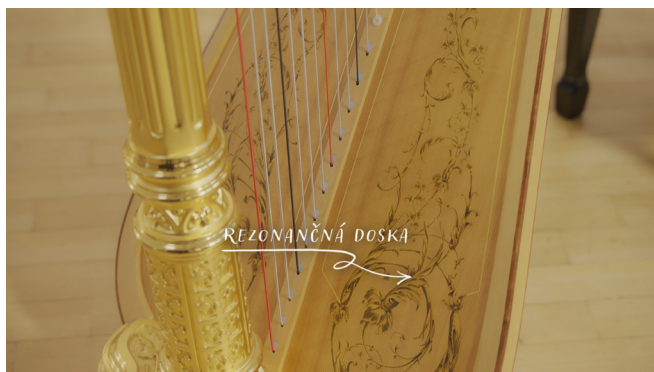
Súčasti harfy sa vyrábajú z rôznych materiálov. Rezonančná skriňa a oporný stĺp sú vyrobené z masívneho dreva, najčastejšie z javora, orechu, mahagónu, a i.

Rezonančná doska je vyrobená obyčajne z dreva smreku, ktorý pochádza z rôznych oblastí sveta.

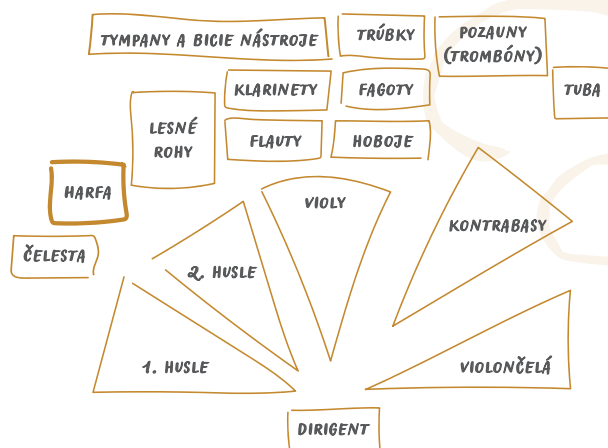
Ozdobná hlavica a krk sa spravidla vyrábajú z čerešňového a javorového dreva.

Struny – krátke sú nylonové, stredne dlhé sú črevové, dlhé struny (hrajúce hlboké tóny) oceľové.

Rezonančná doska harfy býva bohato zdobená ornamentami, na ozdobenie hlavice sa môže použiť aj 24-karátové zlato.



BEŽNÁ POZÍCIA HARFY V ORCHESTRI



PRÍBUZNÉ NÁSTROJE

Koncertnej harfe príbuzné nástroje v súčasnosti nájdeme predovšetkým v tradičnej kultúre a folklóre.

- **keltská harfa** (alebo **cláirseach** v írčine, **clàrsach** v škótskej gaelčine, či **telenn** v bretončine) – typická pre folklór európskych krajín, ktoré boli osídlené Keltami. Pochádza najmä z územia Škótska, Írska, Walesu a francúzskeho Bretónska. Je vyrobená z jedného kusu dreva a má 30 strún, zvyčajne z bronzu. Dnes je súčasťou štátneho symbolu Írska a vyskytuje sa aj na etikete známeho írského piva.



Celtic Harp Orchestra – je názov unikátneho európskeho hudobného zoskupenia keltských hárf. [Pozrite sa, ako to vyzerá a znie, keď tento orchester hrá](#)

- **eolská harfa**, nazývaná tiež **veterná harfa** – hudobný nástroj, ktorého struny rozochvieva vietor. Melódie, ktoré produkuje, sú preto vždy odlišné. Podľa gréckej mytológie je dielom vládcu vetrov štyroch svetových strán – Aiola. Vyrába sa z rôznych materiálov a má rôzne tvary – niektoré pripomínajú bežné harfy, iné citary, či husle. Aj monumentálne objekty zasadené do exteriéru môžu byť skonštruované ako eolská harfa.
[Eolská harfa](#)
- iné brnkacie strunové nástroje – napr. **gitara**, **bendžo**, **balalajka**, **mandolína**, **ukulele**, **citara**, **buzuki**, **lutna**, ...ale aj **čembalo**

VYUŽITIE

Harfa bola po stáročia neodmysliteľným sprievodným nástrojom najmä spevákov a tanečníkov. V období baroka sa stala súčasťou komorných hudobných zoskupení, v prostredí aristokracie i v chrámoch. Svoj rozmach ako sólový nástroj zaznamenala predovšetkým koncom 19. storočia, v období hudobného impresionizmu, kedy vzniklo mnoho kľúčových hudobných diel pre sólovú harfu.

V 20. a 21. storočí je súčasťou rôznych komorných zoskupení, i symfonického orchestra, v ktorom sa, v závislosti od repertoáru, obyčajne využívajú jedna až dve harfy, v niektorých veľkých symfonických dielach výnimočne aj 4 – 6 hárf (napr. R. Wagner).

Harfa je využívaná nielen v klasickej hudbe, objavuje sa aj v iných žánroch (napr. folk, jazz, a i.).

Z HISTÓRIE

Harfa patrí medzi najstaršie hudobné nástroje. Prvé nástroje podobné harfe sa používali už v **starovekom Egypte**, pred 5000 rokmi. Na hrobke faraóna Ramzesa III., ktorá sa nazýva aj „hrobka harfistov,“ sa našli vyobrazení dvaja slepi hudobníci – harfisti, ktorých prítomnosť súvisela s rituálnymi zvyklosťami, alebo ich hra mohla slúžiť aj rozjímaniu.

Biblický **Kráľ Dávid** bol vynikajúcim harfistom, jeho hra mala podľa Biblie liečivý účinok (1 Samuel 16:14-23).

V Európe sa prvá harfa objavila vo 4. storočí n. l. vďaka Keltom, najmä na severe a Britských ostrovoch, odkiaľ sa postupne rozšírila na celý kontinent. Veľký rozmach zaznamenala koncom stredoveku v 12. – 14. storočí, kedy bola dôležitým nástrojom potulných umelcov – **trubadúrov**, či **minnesängrov**.

Postupom času sa nástroj aj technicky zdokonaľoval.

V 17. storočí bola v Rakúsku zostrojená prvá **háčiková harfa**, ktorej háčiky (poltónové klapky) po prvý raz umožňovali preladovanie do požadovanej tóniny.

V období baroka bola harfa vyhľadávaným nástrojom pre sprevádzanie spevákov a stala sa neodmysliteľnou súčasťou hudobných zoskupení. Taliansky hudobný skladateľ **Claudio Monteverdi** (1567 – 1643) zveril harfe v opere Orfeus (1607, jedna z historicky prvých oper) sólovú úlohu, v ktorej symbolizuje lýru bájneho speváka a hudobníka Orfea.

V r. 1720 zostrojil bavorský nástrojár **Jakob Hochbrucker** (1673 – 1783) prvú **harfu s pedálmi**. Rada na nej hrávala **Mária Antoinetta** (1755 – 1793), dcéra panovníčky Márie Terézie.

V jej batožine na ceste za budúcim manželom – francúzskym kráľom Ľudovítom XVI., nesmela chýbať práve pedálová harfa, na ktorej hrávala každý deň, až do svojej smrti „pod gilotinou“ počas Veľkej francúzskej revolúcie.

Vývoj harfy do jej súčasnej podoby sa zavŕšil r. 1810, kedy si francúzsky nástrojár **Sébastien Érard** (1752 – 1831) dal patentovať harfu so 7 pedálmi.



RÔZNE TECHNIKY HRY NA HARFE

Na harfe sa hrá oboma rukami, štyrmi prstami, a všetkých päť prstov spolu s malíčkom harfisti používajú vtedy, keď chcú zahrať glissando.

Medzi najznámejšie spôsoby hry na harfe, ktoré Katka uviedla vo filme, patria:

- harfové **glissando** (z tal. = klízavo; v notových zápisoch označené ako gliss.)
- **flažolety** – vo vysokej polohe znejúce (aliquotné) tóny, vznikajúce jemným dotykom struny prstom na konkrétnom mieste
- **arpeggio** (čítaj arpedžo), z talianskeho slova arpeggiare (čítaj arpedžare) = hrať na harfe. Keď skladateľ vyžaduje arpeggio, znamená to, že v zapísanom akorde hudobník nezahrá všetky tóny naraz, ale postupne. Harfa je svojou konštrukciou ako stvorená na hranie rýchlych sledov rozložených akordov
- technika **près de la table** (z francúzštiny, čítaj pré d la tabl) = v blízkosti dosky. Hudobník nehrá prstami v strede struny, ale v blízkosti rezonančnej dosky. Vzniká tak špeciálny zvukový efekt

Z REPERTOÁRU HARFY (VÝBER)

GEORG FRIEDRICH HÄNDEL
(1685 – 1759)

[Koncert pre harfu a sláčikový orchester](#)
B dur, HWV 294

WOLFGANG AMADEUS

MOZART (1756 – 1791)

[Koncert pre flautu,](#)
[harfu a orchester C dur KV 299](#)

JÁN LADISLAV

DUSSEK / DUSÍK (1760 – 1812)

[Trio sonáta pre harfu, husle a violončelo](#)
op. 31. č. 1

FRANÇOIS ADRIEN BOIELDIEU
(1775 – 1834)

[Koncert pre harfu a orchester C dur –](#)
1. časť

ALBERT HEINRICH ZABEL
(1834–1910)

[Murmure de la cascade](#)
(Šepot vodopádu)

CAMILLE SAINT – SAËNS
(1835 – 1921)

[Fantázia pre husle a harfu op. 124](#)

GABRIEL FAURÉ (1845 – 1924)

[Une châtelaine en sa tour op. 110](#)

ISAAC ALBÉNIZ (1860 – 1909)

[Asturias \(leyenda\)](#)

CLAUDE DEBUSSY (1862 – 1918)

[Danse sacrée et danse profane \(Posvätný](#)
[tanec a svetský tanec\)](#)

MAURICE RAVEL (1875 – 1937)

[Introdukcia a allegro pre harfu, flautu,](#)
[klarinet a sláčikové kvarteto](#)

CARLOS SALZEDO
(1885 – 1961)

[Chanson de la nuit \(Pieseň noci\)](#)

MARCEL LUCIEN GRANDJANY
(1891– 1975)

[Fontána](#)

GERMAINE TAILLEFERRE
(1892 – 1983)

[Sonáta pre harfu](#)

MILAN NOVÁK (1927 – 2021)

[O detských láskach](#)

HARFA V SYMFONICKOM ORCHESTRI (VÝBER)

PIOTR ILJIČ ČAJKOVSKIJ
(1840 – 1893)

[Labutie jazero op. 20 \(úryvok\)](#)

BEDŘICH SMETANA
(1824 – 1884)

[Má vlast, cyklus symfonických básní –](#)
1. časť Vyšehrad

GUSTAV MAHLER (1860 – 1911)

[Symfónia č. 5. cis mol – 4. časť Adagietto](#)



ZNÁME DIELA UPRAVENÉ PRE HARFU (VÝBER)

JOHANN PACHELBEL (1653 – 1706)

[Canon](#)

ANTONIO VIVALDI (1678 – 1741)

[Koncert pre husle a orchester f mol „Zima“ RV 297](#)

JOHANN SEBASTIAN BACH (1685 – 1750)

[Toccat a fuga d mol BWV 565](#)

WOLFGANG AMADEUS MOZART (1756 – 1791)

[Sonáta A dur pre klavír KV 331](#)

LUDWIG VAN BEETHOVEN (1770 – 1827)

[Bagatelle No. 25 a mol, Wo059 Bia 515 „Pre Elišku“](#)

FRÉDÉRIC CHOPIN (1810 – 1849)

Etuda As dur pre klavír op. 25. 1.

[originál](#)

[úprava pre harfu](#)

Vzhľadom na rýchle sledy rozložených akordov, pripomínajúcich znenie harfy, navrhol pre túto slávnú etudu Chopinov súčasník, nemecký hudobný skladateľ Robert Schumann názov „Eolská harfa“

QUEEN:

[Bohemian Rhapsody](#)



SLÁVNI HARFISTI A HARFISTKY

Nicolas Bochsa (1789 – 1856)

Jana Boušková (1970)

Elias Parish Alvars (1808 – 1849)

Akiko Shikata (1971)

Henriette Renié (1875 – 1956)

Arianna Savall (1972)

Carlos Salzedo (1885 – 1961)

Xavier de Maistre (1973)

Casper Reardon (1907 – 1941)

Joanna Newsom (1982)

Alice Coltrane (1937 – 2007) (jazz)

Lavinia Meijer (1983)

Dorothy Ashby (1932 – 1986) (jazz)

Emmanuel Ceysson (1984)

Andreas Vollenweider (1953)

a i.



OTÁZKY

1. Do akej nástrojovej skupiny patrí harfa podľa Sachsovej – Hornbostelovej klasifikácie?
2. Koľko strún má koncertná harfa a prečo majú odlišnú dĺžku?
3. Koľko má koncertná harfa pedálov a aká je ich základná funkcia?
4. Koľko hárfov obyčajne hrá v bežnom repertoári symfonického orchestra?
5. Spomenieš si na názvy niektorých harfe príbuzných nástrojov?
6. **PRÉMIOVÁ ÚLOHA:** Skús si postupne vypočítať všetky diela, alebo aspoň sa do všetkých na chvíľu započúvaj, a zostaň niekoľko minút pri tom diele, ktoré ťa najviac zaujme. Zostav rebríček tvojich TOP 3 skladieb alebo skladateľov. Ktoré dielo pre harfu sa ti páči najviac a čím ťa oslovilo?